

**ESCUELA
DE ECONOMÍA
Y NEGOCIOS**



**UNIVERSIDAD
NACIONAL DE
SAN MARTÍN**

CERE - Centro de Economía Regional

ANÁLISIS DEL PRODUCTO BRUTO GEOGRÁFICO DE LA PROVINCIA DE BUENOS AIRES

por **Adrián Gutiérrez Cabello**

Diciembre de 2016

Introducción

El objetivo de este trabajo es analizar la evolución del Producto Bruto Geográfico de la Provincia de Buenos Aires en el período 2004-2015, su estructura económica, los cambios en la composición económica provincial y su relación con la economía nacional.

En la realización de este trabajo se utiliza la información disponible de la Dirección Provincial de Estadística dependiente del Ministerio de Economía de la Provincia de Buenos Aires (DPE), como así también la del Instituto Nacional de Estadísticas y Censos (INDEC).

Las series de Producto Bruto Geográfico (PBG) de Buenos Aires, están publicadas a precios corrientes y constantes, con la base de estimación del año 1993. A partir de la información del INDEC que presenta los datos de valor agregado al año 2004 con base 1993 y ese mismo año, se ajustan los datos provinciales con esos los coeficientes de ajuste estimados, a fin de poder comparar en la misma moneda la evolución de la economía nacional y provincial.

Las actividades económicas están presentadas de acuerdo a la Clasificación Industrial Internacional Uniforme (CIIU Rev. 3) a nivel de letra -que es la mayor agregación posible- de todos los sectores productores de bienes y servicios.

Evolución 2004-2015

Precios constantes

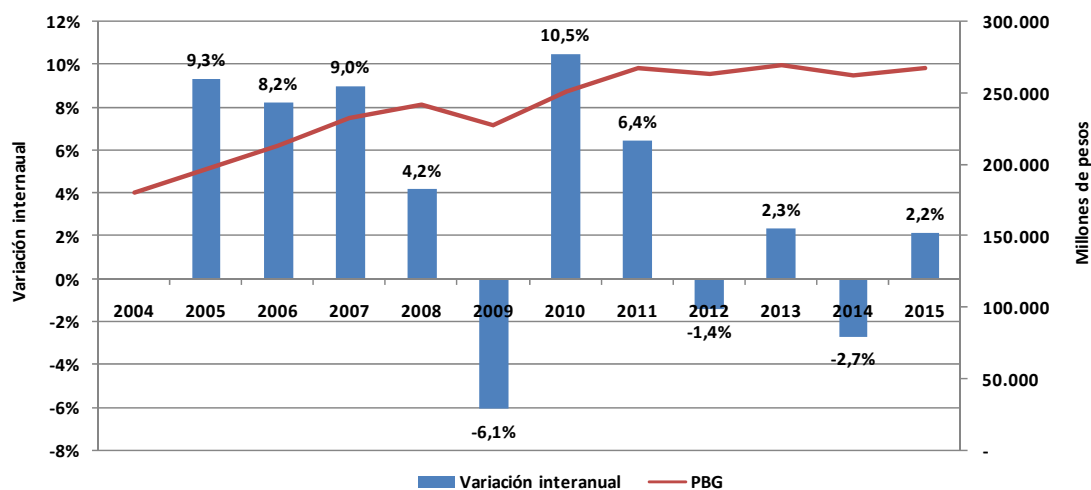
La evolución económica de la provincia de Buenos Aires presenta un crecimiento acumulado, entre el 2004 y 2015 del 49%, esto es, una tasa media anual del 3,8%. No obstante dicha evolución no es homogénea, es decir presenta ciertas irregularidades, como por ejemplo, una caída del 6,1% y al año siguiente una tasa de crecimiento positiva del 10,5%, hecho que ocurre en los años 2009 y 2010 respectivamente.

Si bien la economía de la provincia presenta una tendencia creciente en el período considerado, se observan dos etapas bien definidas. La primera hasta el año 2011, con siete años de expansión y sólo en el 2009 hay una importante retracción, como consecuencia de la crisis financiera mundial, que impacta, en parte, entre los años 2008 y 2009. Al año siguiente se recupera la caída y, en el año 2011, crece el 6,4%.

A partir del 2012 inicia un sendero irregular con retrocesos en los años 2012 y 2014 del 1,4% y 2,7% respectivamente. En los años 2013 y 2015 crece alrededor del 2,2% anual. Esto significa que, en los últimos cuatro años crece sólo el 0,25%, esto es, por debajo de la tasa de crecimiento poblacional.

A precios de 2004 el PBG de ese año es de 180.205 millones de pesos y en 2015 de 267.903 millones pesos. La baja tasa de crecimiento registrada en los últimos años se ve claramente reflejada, si se tiene en cuenta que, a precios constantes, el valor del PBG del año 2015 es muy similar al del año 2011.

Gráfico 1 Evolución y variación interanual del PBG de la provincia de Buenos Aires. Años 2004-2015 a precios de 2004.



Fuente: Elaboración propia en base a DPE e INDEC

De acuerdo a las proyecciones realizadas por la DPE sobre la evolución de la población en la provincia, entre el 2004 y 2015 la cantidad de habitantes crece el 14%. Esto

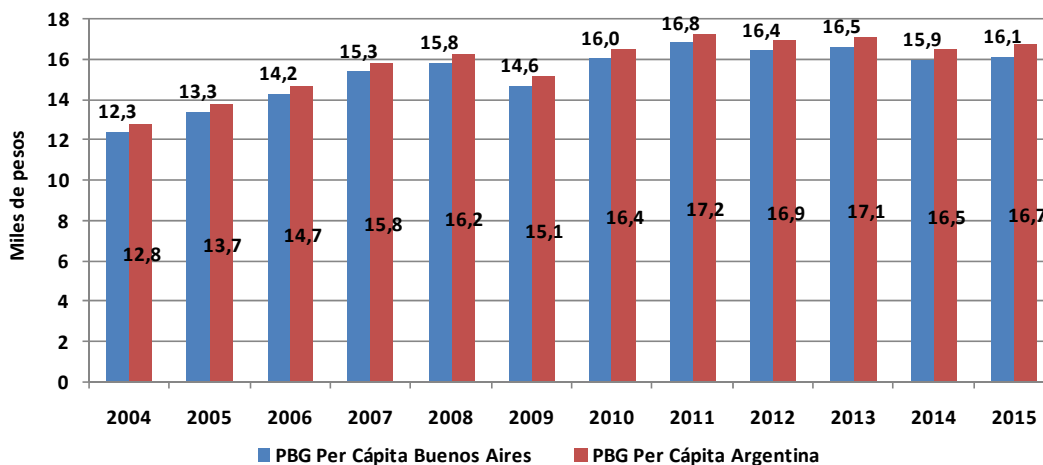
implica que el PBG per cápita (PBGpc) a lo largo de estos once años crece el 30,4% en términos reales.

En este caso también es importante analizar las dos etapas claramente definidas. Entre el 2004 y 2011, el PBGpc crece el 36,2%, alcanzando en este último año el máxima valor de la serie: 16,8 miles de pesos. A partir de este momento, el estancamiento de la economía y el crecimiento de la población llevan a que el PBGpc entre los años 2011 y 2015 caiga el 4,3%. De este modo la generación de valor agregado por habitante en términos reales en el año 2015 es similar al ocurrido en el año 2010.

Dada la importancia que tiene Buenos Aires en la economía nacional, el desempeño de este distrito es muy similar al total del país. Aproximadamente el 35% del Producto Bruto Interno (PBI) nacional, se explica a través de esta provincia.

Esto se observa también en la gran similitud entre la evolución del PBGpc de Buenos Aires y el PBIpc de Argentina; a lo largo del período analizado el valor promedio del PBGpc provincial es equivalente al 97% del PBGpcnacional.

Gráfico 2 Evolución del PBG per cápita en la provincia de Buenos Aires y Argentina. Años 2004-2015. A precios de 2004.



Fuente: Elaboración propia en base a DPE e INDEC

Precios corrientes

Entre los años 2004 y 2015 PBG nominal de la provincia se incrementa el 1075%, que se explican a través del 49% del crecimiento real de la economía y el 689% por efecto de los precios. Esto da como resultado una variación media positiva del 25,1% anual.

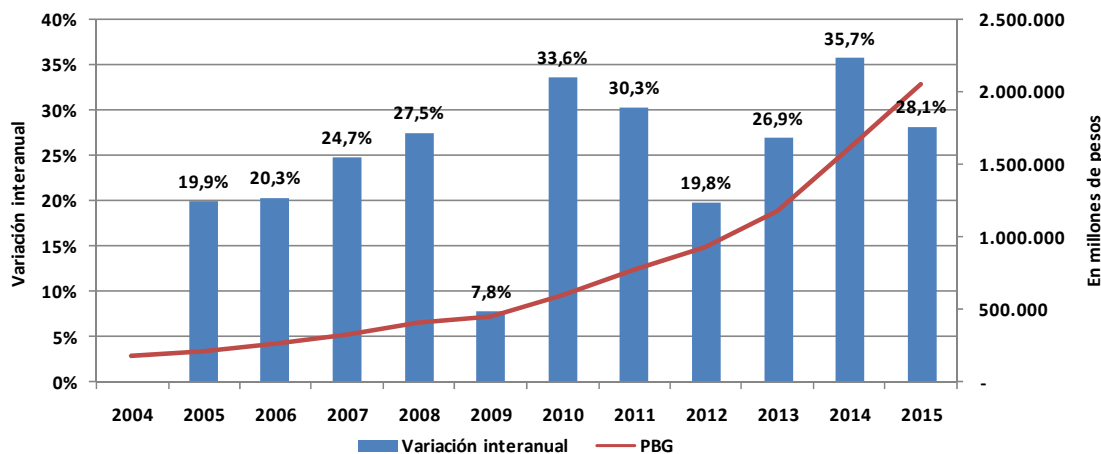
Que se compone de un crecimiento medio de la economía provincial del 3,8% y una variación de precios promedio anual de 20,7%. En el período bajo análisis, en valores nominales, el PBG crece de 180.000 millones de pesos a 2,12 billones de pesos.

Las tasas de crecimientos interanuales, que contienen la evolución combinada de precios y crecimiento real, reflejan el proceso de subas de precios iniciado a partir del

año 2007. Los relativamente bajos porcentajes de los años 2009 y 2012 se explican por la caída en la actividad económica.

El efecto de los precios, principalmente, implica que entre el 2009 y 2015 el PBG se multiplique por 4,7 veces. En tanto que entre el 2012 y 2015, con casi nulo crecimiento real de la economía, el PBG bonaerense sea de 2,7 veces.

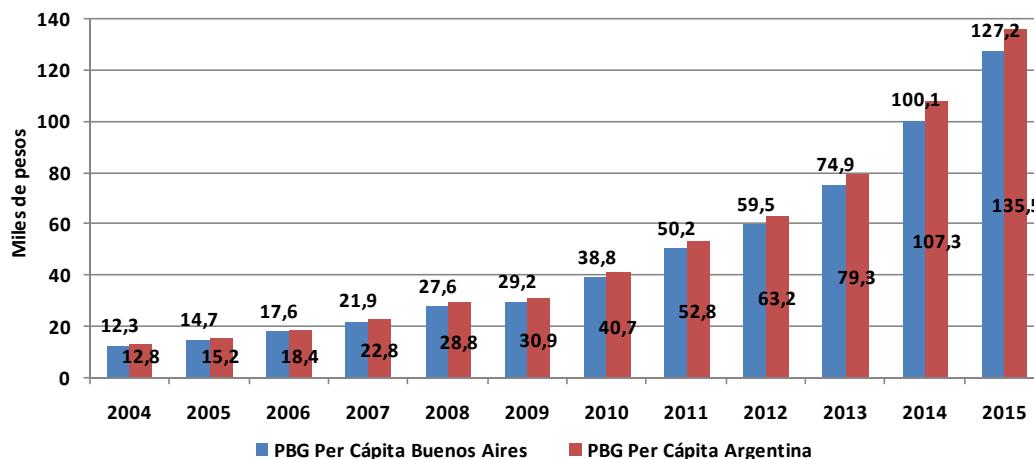
Gráfico 3 Evolución y variación interanual del PBG de la provincia de Buenos Aires. Años 2004-2015 a precios corrientes.



Fuente: Elaboración propia en base a DPE e INDEC

Entre el 2004 y 2015 el PBGpc se multiplicó por diez en la provincia de Buenos Aires. De 12,3 mil pesos a 127,2 mil pesos en el 2015; esto representa un crecimiento acumulado del 931% (23,6% anual). El PBGpc de la provincia se distancia ligeramente del nacional, dada la mayor tasa de crecimiento nacional y en menor medida por el menor incremento poblacional de esta.

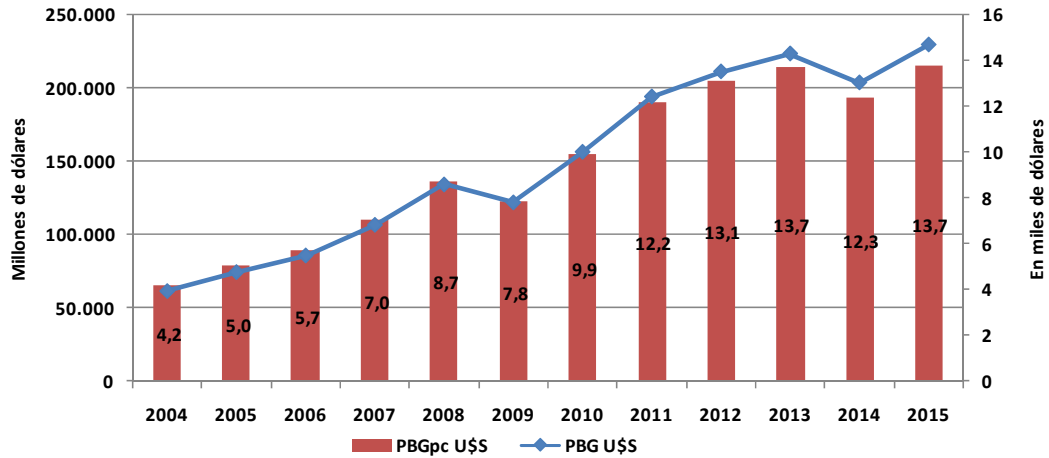
Gráfico 4 Evolución del PBG per cápita en la provincia de Buenos Aires y Argentina. Años 2004-2015 a precios corrientes.



Fuente: Elaboración propia en base a DPE e INDEC

La apreciación del peso con respecto al dólar ha significado que los valores del PBGpc y el PBG total de Buenos Aires más que se tripliquen en los años bajo análisis. La cotización de la moneda estadounidense crece el 215%. En el año 2004 el PBGpc en dólares es de 4,2 miles de dólares mientras que en el 2015 llega a 13,7 miles de dólares.

Gráfico 5 Evolución del PBG per cápita en la provincia de Buenos Aires y Argentina. Años 2004-2015. En dólares corrientes.



Fuente: Elaboración propia en base a DPE e INDEC

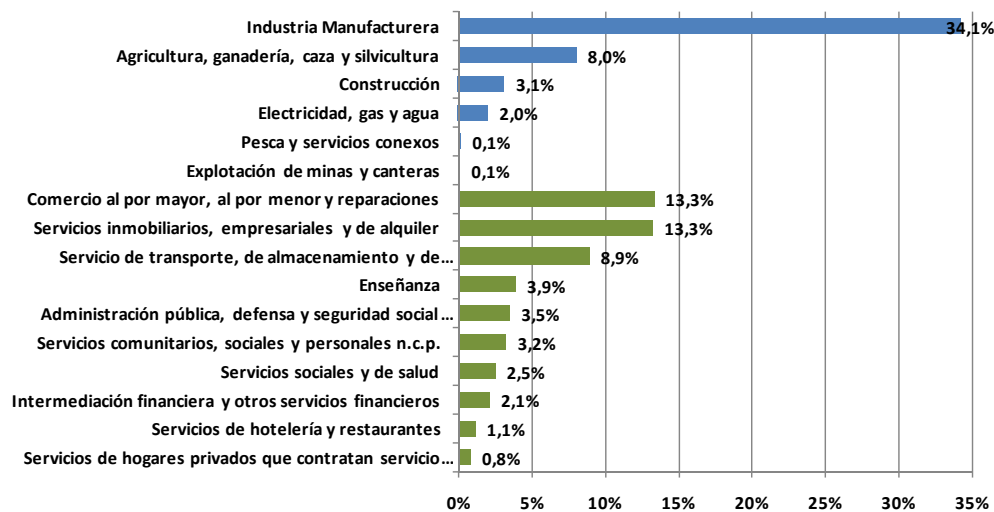
Estructura económica

Precios constantes

La estructura económica de la provincia de Buenos Aires, en el año 2004, pone de relieve que el 47,5% del valor agregado se genera en las actividades productoras de bienes, en tanto que el 52,5% restante a través del comercio y los servicios.

La industria es el principal sector con alrededor del 34%, seguido por el comercio y los servicios inmobiliarios profesionales con el 13% aproximadamente cada uno, mientras que el transporte y las telecomunicaciones son casi el 9%. Las actividades agropecuarias representan, en ese año, el 8% de la economía bonaerense.

Gráfico 6 Estructura del PBG de la provincia de Buenos Aires. Años 2004 a precios de 2004



Fuente: Elaboración propia en base a DPE e INDEC

Si se compara con la estructura económica nacional para ese año, los sectores productores de bienes representan el 43,7%, donde se destaca la industria manufacturera con el 22%, la mitad aproximadamente de la relevancia que tiene en Buenos Aires.

El sector agropecuario en el total nacional significa en el 2004 el 9,5%. Dada la actividad petrolera y gasífera, que no se registra en la mayor provincia argentina, la actividad de minas y canteras significa el 6% aproximadamente.

Con aproximadamente el 15% del valor agregado nacional, el comercio es la segunda actividad en importancia, en tanto que los servicios profesionales e inmobiliarios con el 13% son la tercera en orden de relevancia.

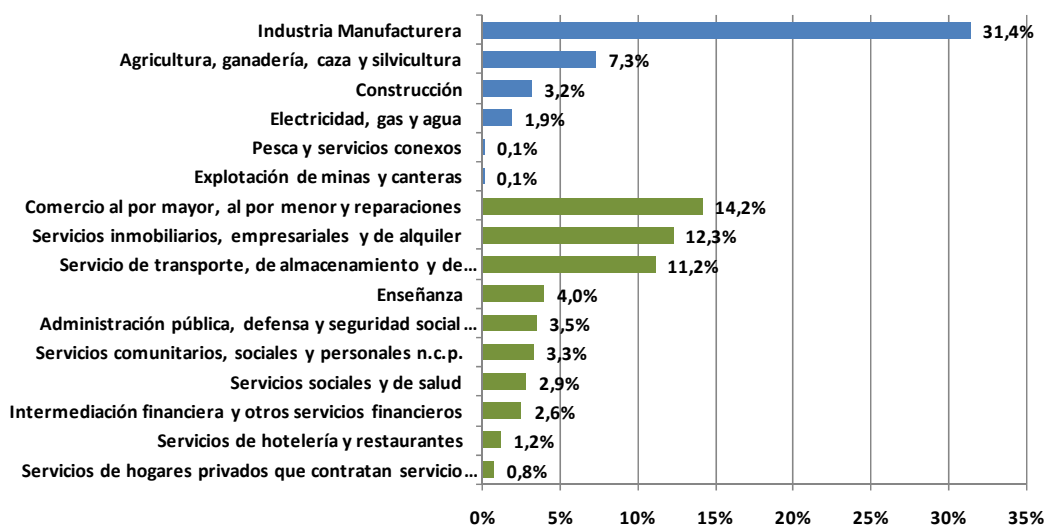
En el año 2015, se observa que la mayor tasa de crecimiento de los sectores productores de servicios y el comercio con respecto a los productores de bienes, pone de relieve la pérdida de participación de éstos últimos a lo largo del período analizado.

La industria pierde casi tres puntos porcentuales de participación, esto explica en gran parte que los sectores productores de bienes signifiquen en ese año el 44% de la economía provincial en términos reales.

La agricultura y ganadería descienden al 7,3%, en tanto que se mantienen estables las participaciones de los demás rubros productores de bienes.

Puede observarse que mientras que entre el comercio y servicios, los primeros crecen en un punto; se destaca la importante evolución que tiene el transporte y comunicaciones con un alza de 2,3 puntos porcentuales ubicándose en alrededor del 11,2%.

Gráfico 7 Estructura del PBG de la provincia de Buenos Aires. Años 2015 a precios de 2004



Fuente: Elaboración propia en base a DPE e INDEC

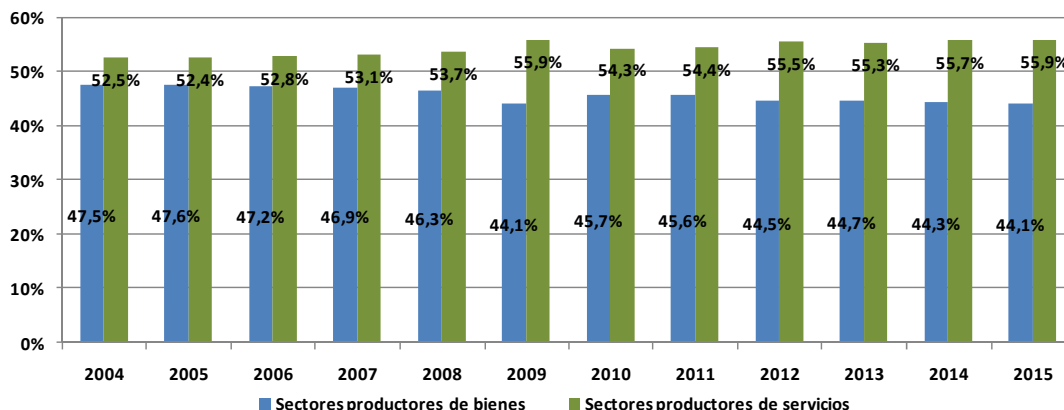
A nivel nacional cae también la participación de los sectores productores de bienes al 39,6%, esto es cuatro puntos porcentuales menos. Las principales pérdida de participación corresponden a minas y canteras y la industria, en menor medida las actividades agropecuarias. El mayor peso de los servicios obedece al mayor crecimiento que tuvo el comercio, la intermediación financiera y en especial el transporte y comunicaciones.

Se observa en la serie que entre el 2004 y 2008 cierta estabilidad en la participación de los sectores productores de bienes y servicios esto es la tasa media de crecimiento es similar, o al menos no presenta diferencias significativas. En el 2009 ocurre un quiebre en esta relación y es ahí donde aumenta la representatividad de los servicios y el comercio.

Al igual de lo ocurrido en el período anterior existe entre el 2009 y 2015 cierta estabilidad en las participaciones, de esto se puede inferir que la crisis económica mundial del 2008-2009 alteró la estructura económica de la provincia.

Situación similar se observa en el total nacional, hasta el año 2008 inclusive, con una participación de los sectores productores de bienes media del 43%, pero una leve tendencia decreciente. Que a partir del 2009 se torna más pronunciada ubicándose en promedio alrededor del 40%.

Gráfico 8 Estructura del PBG de la provincia de Buenos Aires. Años 2015 a precios de 2004

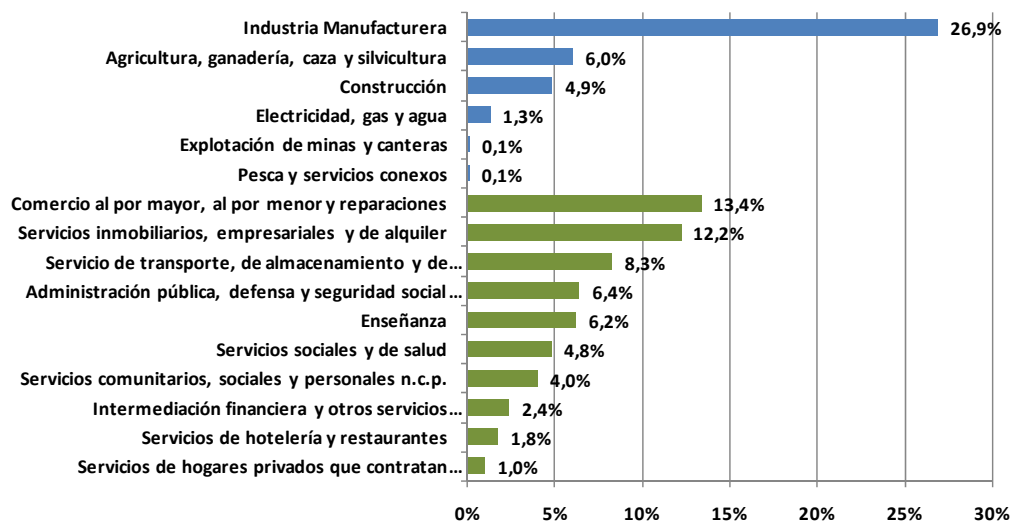


Fuente: Elaboración propia en base a DPE.

Precios corrientes

En precios corrientes la estructura económica de la provincia de Buenos Aires presenta cambios de significación. En el 2015 el 40% del valor agregado lo genera el sector productor de bienes, la industria explica el 27%. En tanto que la agricultura el 6%.

Gráfico 9 Estructura del PBG de la provincia de Buenos Aires. Años 2015 a precios de 2004



Fuente: Elaboración propia en base a DPE e INDEC

Esto indica un importante cambio en los precios relativos de la economía a favor de los servicios. La variación de precios ponderada indica que los bienes crecen entre el 2004 y 2015 el 605%, en tanto que los del comercio y servicios el 756%.

Entre estos últimos los de mayor representatividad en el 2015 son el comercio, los servicios inmobiliarios y profesionales junto con transporte y comunicaciones. En términos nominales se observa un importante crecimiento de la administración pública, que representa en valores nominales casi el 6,5% de la economía bonaerense.

A nivel nacional es significativa la caída al año 2015 del sector productor de bienes en importancia relativa en la economía, donde sólo representa el 34%. La misma que se registra a precios corrientes entre 1993 y 2001, cabe aclarar que en el último año de la Convertibilidad se registra en nivel de participación más bajo con el 32%.

Conclusiones

La provincia de Buenos Aires es la mayor economía del país, representando algo más de un tercio del total. Con un perfil claramente productivo, donde alrededor del 40% de la actividad industrial se concentra allí y una parte importante de los sectores agrícolas ganaderos.

Dada su importancia a nivel nacional, las tasas de crecimiento son muy similares, por lo tanto cualquier variación en la generación de valor agregado de la provincia influye en el total nacional.

Tanto en la evolución de la economía provincial como nacional se encuentran dos períodos claramente definidos, el primer que abarca desde el 2004 hasta el 2008 inclusive, con altas tasas de crecimiento y el sector productor bienes teniendo un mayor protagonismo que el registrado en la década anterior, a partir del incremento de las producciones agropecuarias e industriales y la minería.

A partir del 2009 con la crisis financiera mundial, la retracción o menor crecimiento en la demanda de bienes, implica que el sector servicios gane nuevamente protagonismo lo cual ralentiza el incremento en la generación de valor agregado por parte de los sectores productores de bienes, que son los generadores de divisas y con efectos multiplicadores en el resto de la economía.